



▲ Sutoviska na svazích Nebes. Foto Přemysl Tájek.



Zážitky z průzkumu motýlů navrhované národní přírodní rezervace Nebesa u Stráže nad Ohří

Jiří Vávra, Praha

Uplynulé dva roky, od jara 2014 do října roku 2015, jsem prováděl průzkum přírodovědně velmi zajímavého území na levém břehu Ohře mezi Stráží nad Ohří a Bočí. Oblast plná romantických názvů jako Nebesa, Pekelská skála či Peklo, je v současnosti připravována k vyhlášení za Národní přírodní rezervaci Nebesa, jejímž posláním bude ochrana zachovalých porostů starých květnatých bučin a stanovišť vzácné úžovky stromové. Můj průzkum byl zaměřen na „motýly“, přesněji řečeno na řád *Lepidoptera*, a to včetně tzv. *Microlepidoptera*. Označení *Microlepidoptera* je používáno pro sběrnou skupinu motýlů řady vývojově odlišných skupin, které mají jedno společné – malé tělesné rozměry. Dodnes jde o poměrně málo prozkoumanou skupinu hmyzu.

Velká část mapovaného území je velmi obtížně dostupná, běžné jsou zde strmé kamenité svahy a prapodivně vytvarované skály tvořené vyvěřilými horninami třetihorního stáří (jeden z těchto skalních útvarů je od roku 1960 chráněn jako přírodní památka pod názvem Čedičová žíla Boč).

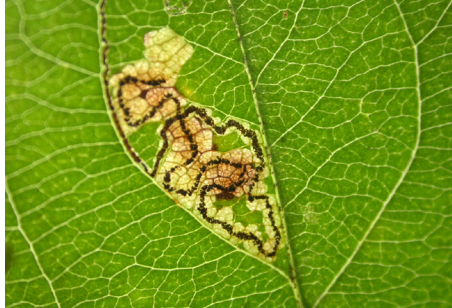
Pro běžného turistu tedy ne zrovna přístupný a bezpečný cíl vycházky, pro přírodovědce však přírodní zajímavost v mnohém ohledu. Jak jsem při první návštěvě zjistil, nejen pro přírodovědce, ale také pro malé stádečko muflonů, kteří mi dělali i při příštích návštěvách plachou společnost.

Mne lákaly na čedičových skalkách motýlí druhy, které nesou český název „vakonoši“ (*Psychidae*). To proto, že jejich housenky žijí po celou dobu vývoje v různé utvářených vacích, které je chrání před predátory. Vaky jsou stavěny z rozličného materiálu, nejčastěji zrněk písku, řas a trusu housenek, který je sprádan výměšky slinných žláz. Na polozaštíněných skalních stěnách jsem našel hned několik druhů těchto zvláštních motýlích druhů, jejichž rozměry jsou nepatrné. Rozpětí jejich křídel je totiž jen několik milimetrů. Mezi nimi je i druh, který žije partenogeneticky, tj. množí se bez oplození – *Dahlica lichenella* (nemá české jméno). Samička klade vajíčka, z nichž se líhnou larvičky někdy v průběhu května a ty se živí zrnítky řasami až do konce sezóny, tedy zhruba do poloviny října. V tu dobu jsou

housenky staré již nejméně 5 měsíců a v larválním stádiu přečkávají i celou zimu až do teplých březnových dnů příštího roku. Pak se v průběhu jediného týdne kuklí, do sotva 10 dnů se líhnou bezkřídlé samičky, ty kladou do opuštěných vaků vajíčka a vývoj se opakuje.

Abych se dostal do nepřístupných míst, musel jsem v prvním roce průzkumů vynaložit nemálo fyzické námahy, neboť v lesních porostech nejsou téměř žádné přístupové cesty. Hustými bukovými lesy s jednotvárným podrostem a množstvím volných balvanů uvolněných z čedičových skal není zrovna snadné se pohybovat bez nebezpečí pádu a případného zvrtnutí kotníku. Proto jsem se v prvním roce snažil především trochu se v nepřehledném terénu zorientovat a nalézt šikové přístupy k vrcholům skal ukrytých v lese, kde jsem očekával výskyt zajímavých motýlích druhů. Výsledek nebyl příliš uspokojivý – kromě přibližovacích „hospodárních“ sjízdných jen pro těžkou lesní techniku jsem našel v lese jen stezky vysoké zvěře. Leč jako nadšenému přírodovědci mně to nedalo a hledal jsem způsob, jak problém vyřešit a řešení jsem našel. Pravda, nikterak levné, ale zato účinné a trvalejšího rázu – zakoupil jsem sobě terénní vozidlo s pohonem na všechna kola. Takové řešení může ovšem napadnout jen skutečně zapáleného přírodovědce, který se hned tak nevzdává. A hned zjara druhého roku jsem se rozhodl novou techniku vyzkoušet při pokusu o zdolání vrcholu Pekelská skála severní cestou. Leč ukázalo se, že ani tato technika nezvládne kluzký a strmý terén, který před tím projel jen těžký lesní traktor. Byla to první zatěžkávací zkouška nového vozu, kterou jsem později již raději neopakoval. Tenkrát jsem uvízl uprostřed svahu a došel pěšky se svým ne zrovna lehkým nádobíčkem potřebným pro noční lov motýlů na vrchol, kde jsem prožil krásnou jarní noc ve svitu své UV lampičky a měsíce, okukován divokými prasaty a vysokou zvěří. A z tohoto lovu pochází jeden velmi zajímavý nález předivky *Zelleria hepariella* (české jméno druh nemá), který byl v České republice objeven teprve velmi nedávno. A to jsou ty právě okamžiky, které v lepidopterologovi probouzejí lovecké pudy muže z doby neandrtálské. Prostě adrenalin, jak se dnes s oblibou říká.

Přestože jsou zdejší rozsáhlé lesní porosty hodnotné z botanického pohledu, z hlediska motýlů



- ▲ List hrušně polničky s minou drobníčka *Stigmella minusculella*.
- ▲ List čarovníku pařížského (*Circaea lutetiana*) s minou a housenkou vrbkovníčka *Mompha terminalis*, velmi lokálního druhu, který obývá bučiny.
- ▲ Vak vakonoše *Dahlica lichenella* na porostu řas na skále.

nejdou příliš zajímavé, ačkoliv by se zde druhů dalo v průběhu delší řady průzkumných let nalézt jistě mnohem více, než jsem zjistil v průběhu dvou let. Jde většinou o druhy typické pro lesní prostředí charakteru květnaté bučiny a suťového lesa, což jsou dva typy porostů, které v lesním prostředí na lokalitě silně převažují. V těchto lesnatých partiích mne ale zaujaly drobné enklávy se skalními výchozy třetihorních vyvěřelin, kde je jak rostlinný pokryv, tak druhové spektrum motýlů mnohem bohatší. Mezi nimi, nade všechny ostatní, vyniká



- ▲ Obaleč *Eucosma pupillana* – vypreparovaný jedinec.
- ▲ Předivka *Zelleria hepariella* – vypreparovaný jedinec.
- ▲ Blýskavka ořešáková (*Amphipyra pyramidea*) – housenka v typickém výstražném postoji. Všechny fotografie Jiří Vávra.

malá lokalita na zvětralínách čediče nad hřbitovem ve Stráži nad Ohří. Jde o občas pasené stepní loučky s mezemi porostlými keři a stromy, s velmi bohatou vegetací a překvapivě různorodým spektrem motýlích druhů, mezi nimiž jsou zastoupeny i velmi vzácné druhy, o jejichž rozšíření v České republice se zatím příliš neví. Nálezy, které jsem zde učinil ve druhém průzkumném roce, vhodně doplňují kusé informace o těchto druzích a je nezbytné je publikovat v odborné entomologické literatuře. Na lokalitě se vyskytují velmi bohaté porosty vonící mateřídoušky a dalších teplomilných

druhů a čedičové droliny lákají k vyhřívání i kriticky ohroženou zmiří obecnu.

V horních partiích lokality se nacházejí zbytky dávného osídlení, rozvaliny stavení, ovocných sadů a zplanělé rostliny, které byly dříve pěstovány pro využití v kuchyni či lidovém léčitelství. Například na bezlesých a dnes pasených plochách východně od samoty Peklo lze nalézt staré odrůdy ovocných sadů, v kuchyni dříve používaný merlík všedobr (nahrazoval špenát) či mátu hebkou, jejíž obsah mentolu se využíval především v léčitelství. Avšak okolí těchto objektů a mnohé další bezlesé partie v hranicích navrhované rezervace jsou dnes silně poškozené velmi intenzivní pastvou skotu ve velkých počtech. Rozsáhlé a ucelené plochy jsou porostlé bujnou nekalitní luční vegetací. Jako třešničky na dortu lze však i v těchto loukách nalézt drobné enklávy, které stojí za pozornost. Jde o maloplošné výchozy čediče či spíše jeho zvětralín a plošky kryté sraší. Tyto plošky jsou kryty křovinami a stepní vegetací a dobytek na nich nenachází příliš mnoho potravy, proto se na nich zdržuje jen krátce. Jedna z takových enkláv leží západně hřbitova ve Stráži nad Ohří a zaujme bohatým porostem pelyňku pravého, který je rovněž léčivkou a jeho výskyt zde lze svázat s dřívějším osídlením. Zajímavé je, že i tak malá enkláva má svou specifickou motýlí faunu. Já jsem zde našel, kromě jiných druhů, vzácný druh obaleče *Eucosma pupillana* (nemá české jméno), který žije v kofenech pelyňku. Jde o skutečného krasavce mezi obaleči, s bílými křídly, tmavě šedými šikmými příčkami a stříbrnými zrcátky.

Mé dvouleté bádání v divoké přírodě navrhované rezervace mi přineslo mnohé adrenalinové zážitky a příjemné večery a noci strávené lovy na světlo, rozšířilo mé znalosti o způsobu života motýlů a také mou sbírku o řadu vzácných druhů. Pro vědecký svět má práce přinesla cenné informace o rozšíření těchto druhů v rámci České republiky. Celkem jsem v území zaznamenal výskyt 629 druhů motýlů ze 42 čeledí. Většina nejcennějších druhů žije na stepních enklávách, které zaujímají sotva 10% celkové plochy navrhované NPR a které tedy vyžadují zvýšenou ochrannářskou pozornost. Závěrem nezbyvá, než pozvat zájemce o divokou přírodu do těchto míst, kde rozhodně o silné dojmy není nouze. Nezapomeňte si však vzít sebou dobrou terénní obuv a oblečení, které snese všechno! ■